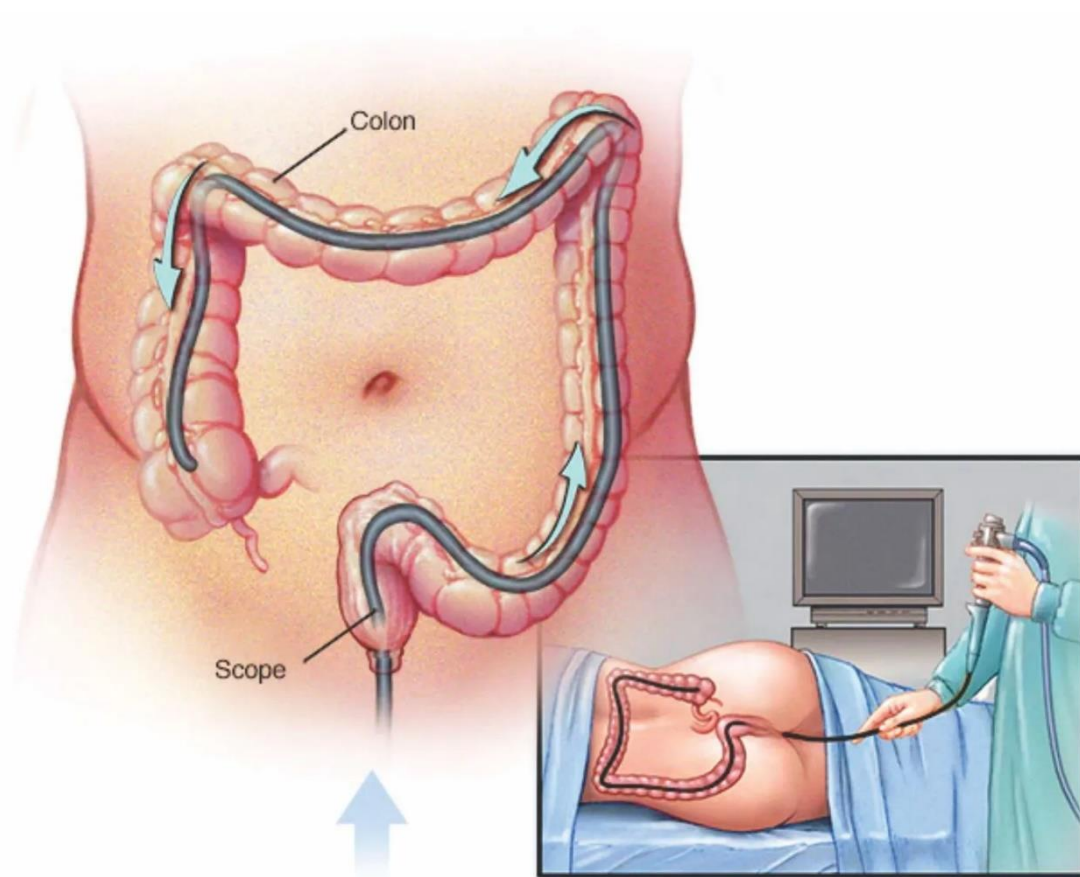




Förberedelser inför Koloskopi, laxering med PLENVU



HUR EN KOLOSKOPI GÅR TILL

Koloskopi är en undersökning av ändtarmen och tjocktarmen. Tjocktarmen är slingrig och cirka 1,80 meter lång. Koloskopi kräver att tarmen är ren och tom på avföring. Detta kräver en del förberedelser och dessa börjar redan en vecka innan undersökningen.

Vid undersökningen förs ett böjligt slangformat instrument in via ändtarmsöppningen. Från instrumentet skickas en bild av tarmen till en TV-skärm. I samband med undersökningen kan man ta prover från tarmen, fotografera och ta bort små polyper, en

slags "tarmvårtor" eller utväxter. Detta gör inte ont. Undersökningen tar 30 – 50 minuter. Tiden varierar eftersom tarmen är olika från person till person.

Undersökningen kan orsaka gasspänningar och magknip. Du får därför en injektionskanyl i armen där du kan få avslappande och smärtstillande läkemedel vid behov. Dessa läkemedel påverkar reaktionsförmågan så lämna bilen hemma.

SÅ SKALL DU GÖRA MED DINA LÄKEMEDEL:

Diabetes

Om du tar medicin för **diabetes mellitus**, måste du själv ta kontakt med din läkare eller diabetessjuksköterska för dosjustering av medicinen inför förberedelserna och undersökningen.

Om du tar blodförtunnande mediciner

- Behandlas du med **Waran[®]**, **Apekumarol[®]**, **Marcumar[®]** eller **Warfarin[®]** skall du senast 7 dagar före undersökning kontakta den mottagning som sköter behandlingen för utsättande av läkemedlet inför undersökningen.
- Behandlas du med **Plavix[®]**, **Clopidogrel[®]**, **Efient[®]**, eller **Brilique[®]** skall du 5 dagar före undersökning göra uppehåll med läkemedlet.
- Behandlas du med **Xarelto[®]**, **Eliquis[®]**, **Pradaxa[®]** eller **Lixiana[®]** skall du 1 dag före undersökning göra uppehåll med läkemedlet.
- Behandlas du med enbart **Fragmin[®]**, **Klexane[®]** eller **Innohep[®]** skall du inte ta läkemedlet undersökningsdagen.
- Övriga läkemedel, inklusive **Trombyl[®]**, kan du ta som vanligt undersökningsdagen, dock minst 2 timmar innan undersökningen.

Pacemaker

Kontakta oss om du har inopererad ICD eller Pacemaker, uttalad hjärtsvikt, hjärtklaffsprotos, medfödd hjärtmissbildning, svår lungsjukdom eller njursvikt.

KOSTFÖRBEREDELSE:

För att kunna utföra undersökningen måste tarmen vara rengjord. Följer du inte instruktionerna är risken att tarmen inte blir ren, vilket kan innebära att undersökningen och förberedelserna måste göras om igen.

En del födoämnen vi äter kan stanna kvar i tarmen upp till några dagar efter det att du har ätit dem. Detta kan orsaka undersökningstekniska problem och försämra undersökningresultatet. Andra födoämnen täpper till skåpets kanaler, exempelvis frön.

SJU DAGAR FÖRE DIN UNDERSÖKNING FÅR DU INTE ÄTA:

- Järntabletter
- Bulkmedel som till exempel Inolaxol, Lunelax, Vi-Siblin
- Nötter, fröer eller skal. Tänk på att skala och kärna ur grönsaker och frukt. Exempelvis tomater, aubergine, paprika, gurka, äpplen, vindruvor.
- Undvik helt att äta majs, bönor, ärtor och sparris
- Grovt bröd, müsli eller tex. fiberpasta/fullkornsrís.

Om du har förstoppning:

Rekommenderas MOVICOL (receptfritt på apoteket) 4 dagar före start med laxeringen, 1 – 2 påsar dagligen.

DAGEN FÖRE DIN UNDERSÖKNING – INNAN KL 12:00:

Du kan äta tidig frukost samt en lättare lunch exempelvis; en slät soppa, ägg, sallad, vitt bröd

DAGEN FÖRE DIN UNDERSÖKNING – EFTER KL 12:00:

Du får endast inta klar dryck efter klockan 12:00. **Ingen fast föda eller tjockflytande dryck efter klockan 12 dagen innan.**

Klar dryck = saft, energidryck, kaffe och te utan mjölk eller grädde, juice utan fruktkött, buljong, vatten, honungsvatten. Försök få i dig både salt och socker genom drycken.

Du ska dricka rikligt med klara drycker under tiden du laxerar. Dock vara helt fastande 2 timmar innan undersökningen. Drick gärna varma drycker med socker eller honung i om du blir frusen eller får huvudvärk.

VIKTIG INFORMATION GÄLLANDE LAXERING:

Du kommer få ett elektroniskt recept på laxeringsmedlet PLENVU 1-2 veckor innan din undersökning. Har vi fått ditt mobilnummer med remissen skickas ett sms när det finns på apoteket.

Hämta ut laxermedlet på valfritt apotek i god tid senast 7 vardagar före laxeringen. Ibland kan du behöva beställa hem det till just ditt apotek. Om recept inte inkommit så hör av dig till oss så skriver vi ut det omgående. PLENVU förpackningen innehåller 3 st påsar med pulver som du skall ta enligt nedanstående beskrivning. Laxeringseffekten ökar om du rör på dig.

Det blir lätt sveda i ändtarmsöppningen efter laxeringen. På apoteket finns Inotyol eller barnolja receptfritt. Det är lämpligt att redan innan laxeringen smörja in området. **OBS! Bortse från i förpackningen medföljande anvisning.**

DOSERINGSCHEMA PLENVU:

DOS 1 innehåller en påse märkt "Dos 1" [blandas i 500ml vatten]

DOS 2 innehåller två påsar märkta "Dospåse A" och "Dospåse B" [båda påsar blandas i 500ml vatten]

Dos 1:

1. Dos 1 av Plenvu tas vid 18-19 tiden dagen före undersökningen.
2. Blanda till dos 1 (1 dospåse märkt med Dos 1) med 500ml vatten.
3. Häll upp ytterligare 500ml valfri klar vätska ex. vatten i ett separat glas.
4. Drink sedan **långsamt** under 45-60 minuter vartannat glas klar dryck och vartannat glas Plenvu tills allt är uppdrucket. Totalt 1000 ml = 1 liter.
5. Plenvu verkar inom 1-2 timmar och du bör befinna dig nära en toalett.

Dos 2:

1. Dos 2 av Plenvu tas på undersökningsdagen 5 timmar innan undersökningen (Om du har en längre resa till mottagningen kan du starta med dos 2, 1-2 timmar tidigare).
2. Blanda till dos 2 (2 dospåsar, märkt med Dospåse A och Dospåse B) med 500 ml vatten.
3. Häll upp ytterligare 500ml valfri klar vätska ex. saft i ett separat glas.

4. Drick sedan **långsamt** under 45-60 minuter vartannat glas klar dryck och vartannat glas Plenvu tills allt är uppdrucket. Totalt 1000 ml = 1 liter.
5. Plenvu verkar inom 1-2 timmar och du bör befinna dig nära en toalett
6. Fortsätt gärna dricka klara drycker men du ska vara helt fastande 2 timmar innan undersökningen.

Plenvu kan orsaka illamående så det kan vara en fördel att dricka vätskan genom ett sugrör.